

## Atelier 1

### Conduire des entretiens d'autoconfrontation pour analyser le travail enseignant à partir de traces de leurs activités (vidéo, photos)

Sylvie Moussay et Luc Ria

Chaire Unesco Colloque 26-27 mars 2015 Lyon  
« Former les enseignants dans les établissements scolaires: vers une nouvelle aire de professionnalisation? »



## Quelle définition du travail ?

Une définition ergonomique **du rapport Tâche/Activité**

« **La tâche** indique **ce qui est à faire, l'activité**, ce qui se fait. La notion d'activité renvoie, elle, à **ce qui est mis en jeu par le sujet** pour exécuter ces prescriptions, pour remplir ces obligations » (Leplat & Hoc, 1983)

**Un professionnel ne fait jamais exactement ce qu'on lui dit de faire**

La réalisation de la tâche est le résultat d'un nécessaire compromis entre la confrontation à diverses sources de prescriptions et l'obligation d'un **arbitrage** entre "**ce qu'on demande**" et "**ce que ça demande**" (Noulin, 1995)

## L'analyse de l'activité : Quelles finalités ?

### L'analyse de l'activité

Aller au delà du prescrit ...l'activité *in situ* (dans un contexte singulier)

Aller au delà de l'observable...le réel de l'activité (la dimension subjective de l'acteur)

### Deux visées de recherche

#### Perspective compréhensive

**Comprendre** ce que font les professionnels  
**Pour transformer** les situations de travail

#### Perspective transformative

**Transformer** l'activité de travail  
**Pour mieux comprendre** le processus de développement professionnel

### L'analyse de l'activité en formation, quelles visées ?

Accompagner les professionnels dans le questionnement, la compréhension, le développement de leur pratique professionnelle

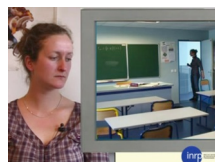
## Quels protocoles et quels outils pour analyser l'activité ?

### DEUX ETAPES

- 1/ Filmer
- 2/ Confronter le professionnel aux traces de son activité

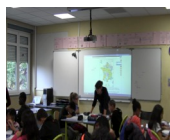
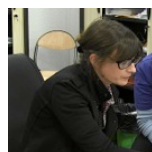


AC



### TROIS ETAPES

- 1/ Filmer le travail
- 2/ Confronter le professionnel aux traces de son activité
- 3/ Confronter en présence d'un pair



ACS  
+  
ACC



## Cadre éthique et contrat de collaboration

1. Contractualiser les conditions de réalisation de l'entretien pour analyser l'activité (définition des buts, des intérêts)
2. Respecter le caractère confidentiel de certaines analyses
3. Respecter le point de vue des professionnels
4. Autoriser le jugement objectivé sur le travail et non sur les personnes
5. Développer une attitude empathique et bienveillante (et non évaluative)
6. Construire avec le ou les professionnels un thème d'investigation (méthode d'enseignement, intervention de formation)

## Entretien d'autoconfrontation



Méthode d'analyse de l'activité consistant à confronter un professionnel à son activité en l'incitant à la décrire et à la commenter. L'activité peut être présentée sous forme d'enregistrement vidéo, de photo, d'enregistrement audio, etc.

L'autoconfrontation permet au professionnel d'explicitier son expérience, notamment ses émotions, ses préoccupations, ses intentions, ses mobiles, ses dilemmes...

L'entretien se déroule de manière individuelle avec l'aide d'un chercheur/formateur.

### Illustration vidéo - Autoconfrontation



#### Consignes à l'auditoire

- Repérer la formulation des questions, des réponses
- Pourquoi ces questions ?
- Quelles sont les informations recueillies ?
- Analyser les effets générés : Quelle est la plus-value de l'entretien ?

#### Echanges

### Entretien d'autoconfrontation croisée



Méthode d'analyse de l'activité consistant à confronter un professionnel à son activité en présence d'un pair dont les commentaires (sur l'activité du premier) favorisent un échange professionnel sur les manières de faire le métier. Cette méthode favorise le dialogue professionnel et les controverses sur les styles des actions, sur les expertises, sur les méthodes pédagogiques, sur les processus d'apprentissage des élèves. L'entretien se déroule de manière collective avec l'aide d'un chercheur/formateur.

## **Illustration vidéo – Autoconfrontation croisée**



### **Consignes à l'auditoire**

- Repérer le cadre de l'échange
- Comment se construit la dynamique de l'entretien?
- Identifier les controverses
- Analyser les effets générés: Quelle est la plus-value de l'entretien ?

### **Echanges**

## **En synthèse**

### **Usage des autoconfrontations dans une posture de formateur**

- Un cadre d'entretien pour décrire l'activité professionnelle
- Un cadre d'analyse de l'activité pour envisager les transformations de la pratique professionnelle
- Un cadre de co-analyse et d'échange pour stimuler les débats professionnels

## **En synthèse**

### **Usage des autoconfrontations en établissement scolaire**

- **Un nouveau format : l'autoconfrontation collective**
- **Des contextes variés**
  - Formation des enseignants stagiaires
  - Formation en REP + Dispositifs LéA
  - Entretien de confrontation avec les élèves
- **Des supports divers** (photo, tablettes...)

## **Guide d'entretien des autoconfrontations (1)**

- **Visée compréhensive**
  - Et là qu'est-ce qui se passe pour toi ?
  - Quelles sont tes préoccupations ? Tu cherches à faire quoi ?
  - Tu t'attends à quoi ? Qu'est-ce qui t'a conduit à agir ainsi ? Qu'est-ce qui te fait dire cela ?
  - Qu'est-ce que tu prends en compte dans la situation ? Tu es attentif à quoi ? Qu'est-ce que tu regardes ?
  - Qu'est-ce que tu fais ? Qu'est-ce que tu ressens à ce moment-là ? Comment tu vois la situation ?
  - Ça, tu le savais ou tu le découvres là ?
  - C'est nouveau pour toi cela ?

## Guide d'entretien des autoconfrontations (2)

### • Visée transformative

- Je ne sais pas si tu as vu.. Les élèves là-bas ne travaillaient pas..
- A l'arrière de la classe, ce n'était pas forcément audible...
- Finalement, tu penses que cela a eu quels effets sur la classe ?
- Avec un peu de recul, penses-tu que cette décision était pertinente ?
- Si tu avais à changer un peu la situation la prochaine fois, tu mettrais l'accent sur quoi ?

#### (en présence d'un pair)

- Tu es étonné de le voir agir ainsi...toi, tu travailles différemment?
- Vous semblez partager un point de vue sur la mise en activité ...vous pourriez préciser?
- Tu peux nous montrer sur sa vidéo ce qui caractérise pour toi le travail en autonomie?
- Vous pouvez chacun préciser ce désaccord ?
- Tu dis que ton dispositif favorise davantage la mise en activité des élèves et toi, qu'en penses-tu?
- Donc si je comprends bien, toi, tu serais plus attentif à... et toi, un peu moins?

## Ressources bibliographiques

- ❑ Clot, Y., Faïta, D., Fernandez, G. & Scheller, L. (2000). Entretien en autoconfrontation croisée : une méthode en clinique de l'activité. *Pistes*, 2, 1-7.
- ❑ Faïta, D. & Vieira, M. (2003). Réflexions méthodologiques sur l'autoconfrontation croisée. *DELTA*, 19, 1, 123-154.
- ❑ Falzon, P. & Mollo, V. (2004). Auto and allo-confrontation as tools for reflective activities. *Applied ergonomics*, 35, 531-540.
- ❑ Kloetzer, L. & Henry, M. (2010). Quand les instruments de métier deviennent objets de discours : une condition de l'analyse du travail en autoconfrontation croisée ? *@ctivités*, 7, 2, 44-62, <http://www.activites.org/v7n2/v7n2.pdf>.
- ❑ Lacoste, M. (1997). Filmer pour analyser. *Champ visuel*, 6, 11-17.
- ❑ Leblanc, S., Ria, L., Dieumegard, G. Serres G., & Durand M. (2008). Concevoir des dispositifs de formation professionnelle des enseignants à partir de l'analyse de l'activité dans une approche enactive. *@ctivités*, 5, 1, 58-78, <http://www.activites.org/v5n1/v5n1.pdf>
- ❑ Moussay, S. & Flavier, E. (2014). L'entretien d'autoconfrontation : la prise en compte du point de vue de l'élève pour développer l'activité en classe. *Canadian Journal of Education*, 37, 96-119.
- ❑ Theureau, J. (2010). Les entretiens d'autoconfrontation et de remise en situation par les traces matérielles et le programme de recherche « cours d'action ». *Revue d'anthropologie des connaissances*, 4, 2, 287-322.
- ❑ Yvon, F. & Garon, R. (2006). Une forme d'analyse du travail pour développer et connaître le travail enseignant: l'autoconfrontation croisée. *Recherches Qualitatives*, 26, 1, 51-80.